

# AquaInfo

## Grundwasserdaten-Management

### Installation AquaInfo 12



## 1. Systemvoraussetzungen

AquaInfo ist lauffähig unter Windows 7, Windows 8 und **Windows 10**.

Nachfolgende Systemvoraussetzungen möchten wir beschreiben:

- Minimales RAM: 8 GB, empfohlenes RAM: 16 GB
- Minimaler freier Festplattenspeicher: ca. 20 Gigabyte
- Empfohlene Bildschirmauflösung: mind. 1024X768 Pixel (kleine Schriftarten)
- deutscher Tastatortreiber

## 2. Installationschritte

Bei Neu-Installation ist die Durchführung der Arbeitsschritte unter Kapitel 3 bis 5 erforderlich. Ist eine ältere AquaInfo-Version (11 oder älter) auf dem Rechner vorhanden, ist eine **Deinstallation** dieser Komponenten und eine anschließende Neu-Installation erforderlich. Die aktuelle **AquaInfo Vollversion** kann unter dem nachfolgenden Link heruntergeladen werden: <https://geoconcept-systeme.de/download/download-aquainfo-vollversion/>. Die Zugangsdaten für unseren Downloadbereich entnehmen Sie bitte Ihrem Softwarewartungsvertrag.

Wenn auf Ihrem Rechner bereits die Version 12 installiert ist, überprüfen Sie bitte, ob unter <https://geoconcept-systeme.de/category/support/softwarewartung/download/service-pack/> evtl. ein aktuelleres **Service-Pack** für Sie bereit steht. Den Versionsstand auf Ihrem Rechner können Sie ganz einfach über das Hauptmenü **Hilfe/Info über** im AquaInfo-Explorer überprüfen:



**Sehr wichtig:** Falls Sie Projektdaten in der Demodatenbank **Sandhausen.mdb** gespeichert haben, führen Sie bitte vor der De-Installation eine Sicherung oder Umbenennung der Datenbankdatei durch.

## 3. Neu-Installation von AquaInfo

- (1) Führen Sie bitte einen Doppelklick auf der Datei **AI12\_SPX\_VOLLVERSION.EXE.exe** aus. Die Datei hat nach erfolgreichem Download von unserer Internetseite eine Größe von ca. 161 MB. Haben Sie etwas Geduld. Der Assistent, der Sie während der Installation begleitet, wird geladen.



- (2) Klicken Sie nun auf „Weiter“.



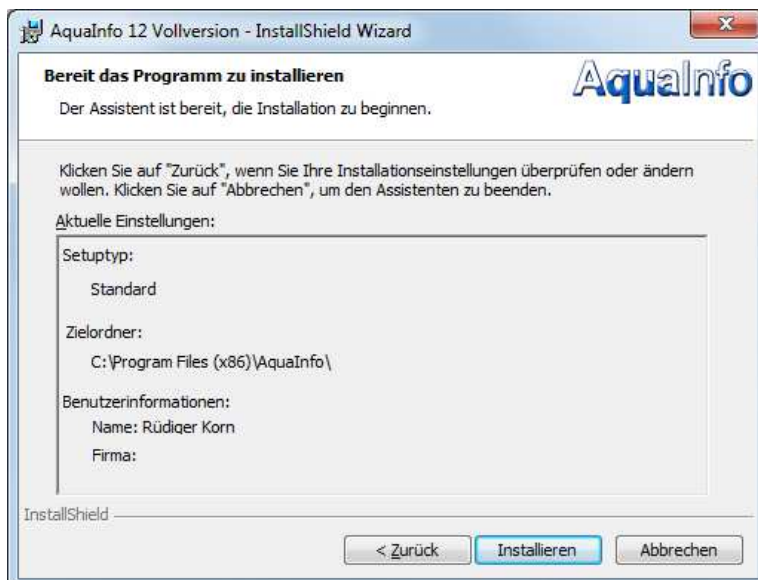
- (3) Lesen Sie bitte den Software-Lizenzvertrag aufmerksam durch. Die Installation von AquaInfo wird nur fortgesetzt, wenn Sie durch Anklicken der Optionsschaltfläche „Ich akzeptiere die Bedingungen der Lizenzvereinbarung“ sämtlichen Bedingungen des Lizenzvertrages zustimmen. Klicken Sie bitte anschließend auf „Weiter“

- (4) Im Fenster „Zielordner“ legen Sie nun das Verzeichnis für die Installation von AquaInfo fest.

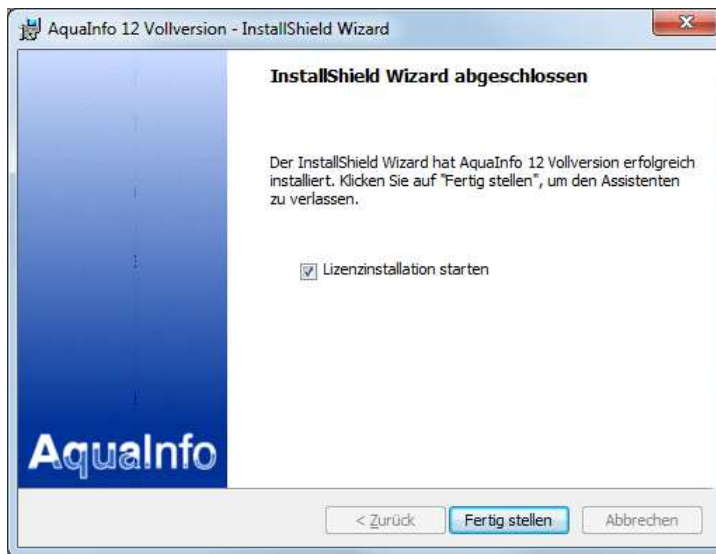


Wir empfehlen, den vorgeschlagenen Pfad für die Installation zu verwenden. Bei Installationen außerhalb des Windows Programme Verzeichnisses, müssen Sie evtl. nachträglich mit administrativen Rechten die Sicherheitseinstellungen für das Installationsverzeichnis anpassen.

- (5) Klicken Sie auf „Weiter“, um mit dem Setup fortzufahren. Im Fenster „Bereit, das Programm zu installieren“ werden vor dem Kopiervorgang die aktuellen Einstellungen noch einmal angezeigt. Klicken Sie auf „Installieren“, wenn Sie das Setup fortsetzen möchten, oder klicken Sie auf „Zurück“, um Änderungen vorzunehmen.



- (6) Nach Anklicken der Schaltfläche „Installieren“ beginnt das Kopieren der Programmdateien auf Ihren PC. Nach Beendigung des Kopiervorganges ist das Setup nun abgeschlossen.



Über das Optionsfeld „**Lizenzinstallation starten**“, können Sie festlegen, ob das Programm zur Installation der Lizenz unmittelbar im Anschluss gestartet werden soll. Bei gesetztem Haken wird das Lizenzinstallations-Programm nach Anklicken der Schaltfläche „**Fertig stellen**“ gestartet.

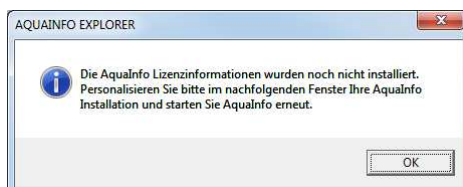
Fahren Sie bitte mit **Kapitel 4** fort.

## 4. Lizenzinstallation (Admin-Rechte erforderlich)

- (7) Starten Sie bitte AquaInfo über die Programmgruppe **AquaInfo** und den Menüeintrag **AquaInfo Explorer** oder über die gleichnamige Verknüpfung auf dem Desktop



- (8) Nach dem ersten Programmstart von AquaInfo werden Sie aufgefordert, die AquaInfo Lizenz zu installieren (**Admin-Rechte erforderlich**). **Diese Lizenz sowie weitere Hinweise zur Installation erhalten Sie bei Kauf einer Grund- oder Zusatzlizenz per e-Mail.** Für die Nutzung einer **Demoversion** (14 Tage) befindet sich eine Demolizenz direkt auf der AquaInfo-DVD. Diese Demolizenz kann pro Rechner nur 1x genutzt werden.

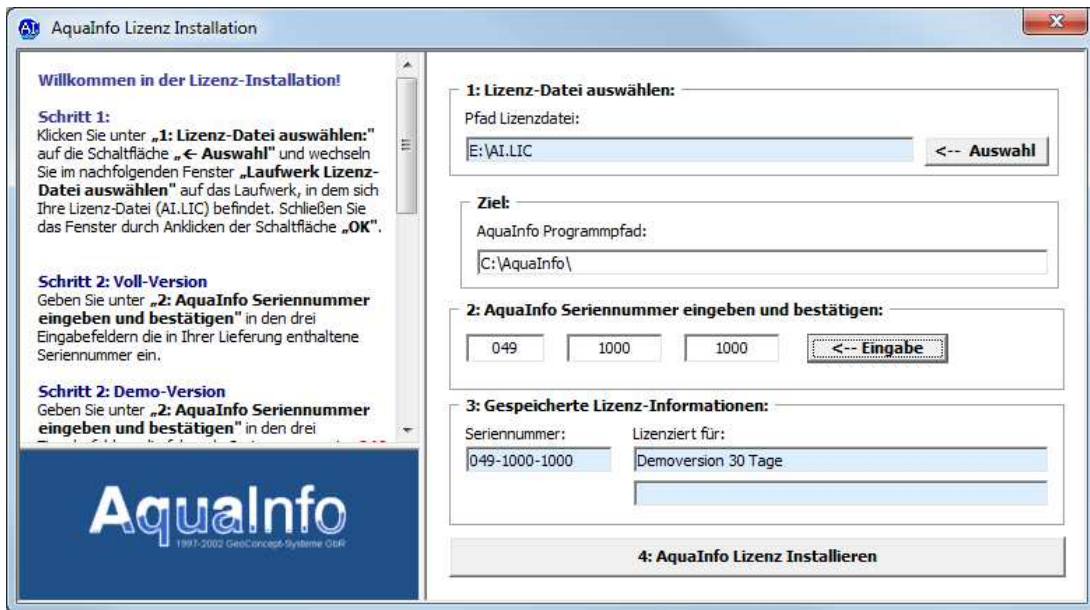


- (9) Sollte unter Windows 7, 8 oder 10 auf Grund von Sicherheitseinstellungen die **AquaInfo Lizenz-Installation** (s.u.) nicht nach dem ersten Programmstart automatisch aufgerufen werden, starten

Sie sie bitte direkt über das Windows-Programm-Menü oder über Doppelklick auf die Datei **Inst-Lic.exe** im Verzeichnis **AquaInfo**.

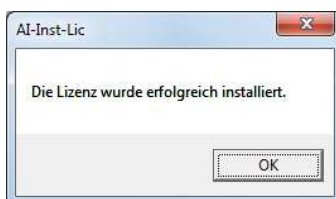


- (10) Wählen Sie bitte im Schritt 1 das Laufwerk aus, auf der sich Ihre Lizenzdatei befindet. Geben Sie bitte im Schritt 2 die **AquaInfo-Seriennummer** ein. Klicken Sie anschließend auf **Eingabe**. Bei korrekter Eingabe werden Ihnen die Lizenzinformationen unten angezeigt.



**Info:** Die Lizenznummer der Demolizenzdatei auf der DVD lautet **049-1000-1000**

- (11) Klicken Sie bitte abschließend auf die Schaltfläche **AquaInfo Lizenz installieren**.



## 5. Erststart durch den aktuellen Benutzer

- (12) Starten Sie bitte AquaInfo über die Programmgruppe **AquaInfo** und den Menüeintrag **AquaInfo Explorer** oder über die gleichnamige Verknüpfung auf dem Desktop



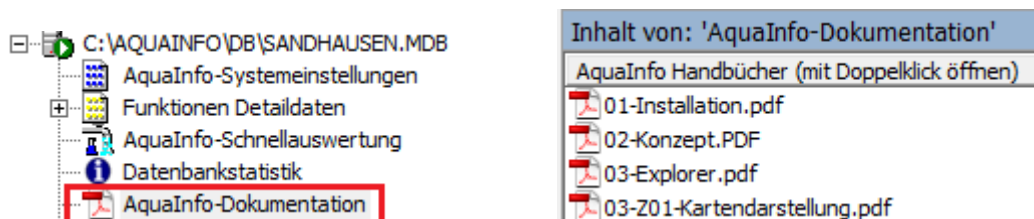
- (13) Sie werden nun aufgefordert, sich mit Benutzernamen und Kennwort anzumelden. Geben Sie bitte den Benutzernamen und das Kennwort **All** ein.



## 6. Dokumentation

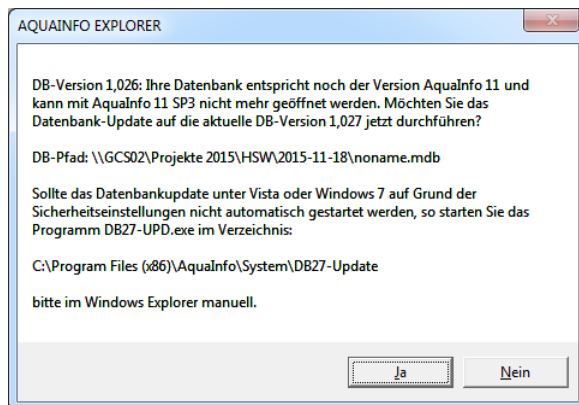
Mit der Installation von AquaInfo werden die wichtigsten Handbücher für den Schnelleinstieg als pdf-Dokumente im **Programmverzeichnis AquaInfoHandbuch** aktualisiert. Zum Anzeigen und Ausdrucken benötigen Sie den Adobe Acrobat Reader 5.0 oder höher.

Die Handbücher sind auch nach dem Programmstart über den AquaInfo-Explorer ansteuerbar.



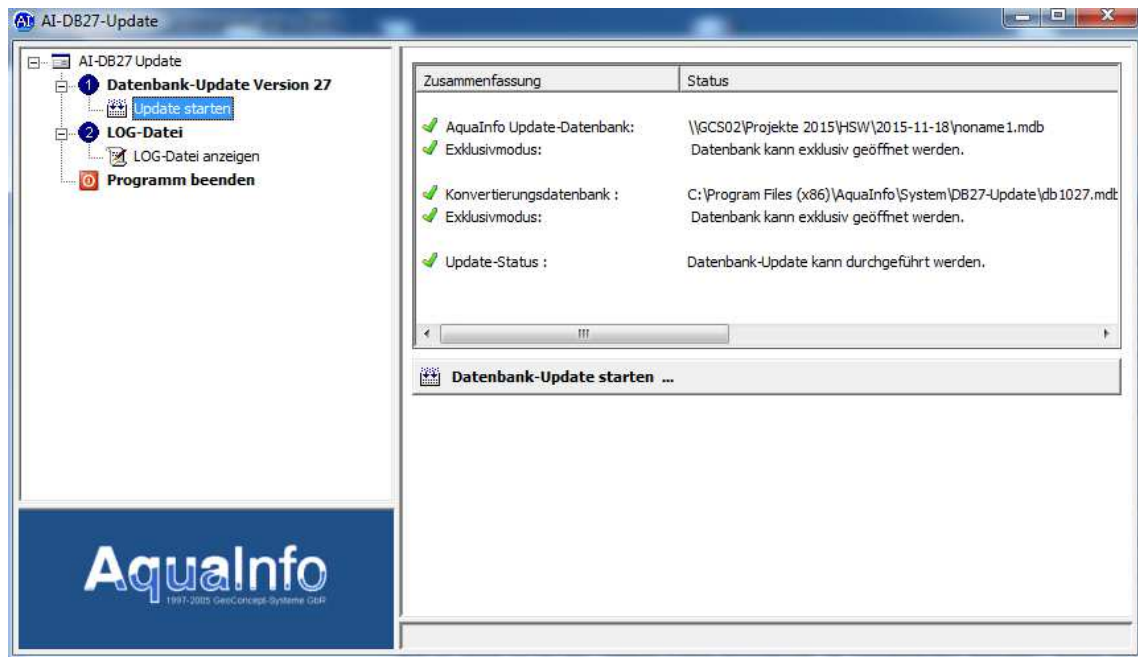
## 7. Datenbank-Update

Für ältere AqualInfo-Datenbanken (DB-Versionen 1004-1026) führt AqualInfo ein Datenbank-Update durch. Im Rahmen eines solchen DB-Updates werden neue Objekte in die Datenbank eingefügt. Vor der Aktualisierung legt AqualInfo zur Sicherheit immer eine Sicherheitskopie der Datenbank im gleichen Verzeichnis an. Abhängig von der Datenbankversion hat diese Datei immer die Endung \*.024.AISK, \*.025.AISK oder \*.026.AISK..



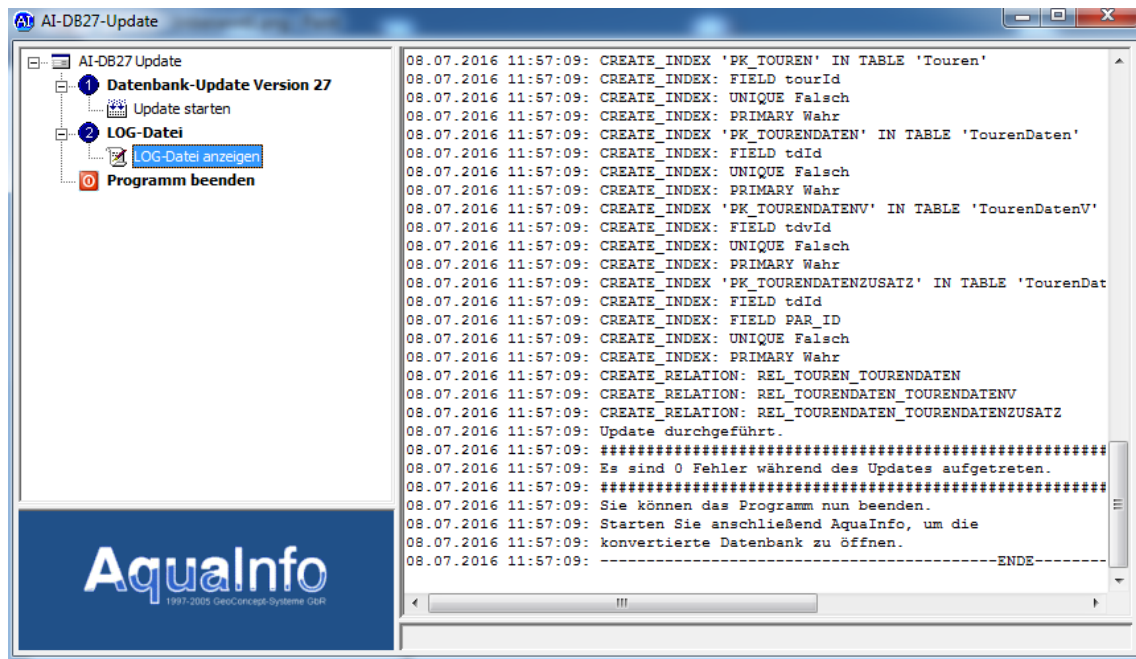
Wenn Ihre Datenbank noch der Version 1025 (AqualInfo 10.X) entspricht, wird zunächst die Datenbank in die Version 1026 (AqualInfo 12) überführt. Daraufhin erfolgt abschließend ein DB-Update auf die Version 1027 (AqualInfo 12 SP3).

Löschen Sie bitte die Sicherheitskopien (\*.AISK) nicht sofort. Sie könnten bei eventuell auftretenden Problemen für die Diagnose noch hilfreich sein.



- Bitte auf **Datenbank-Update starten** klicken





Das DB-Update läuft je nach Größe der Datenbank in etwa 1-2 Minuten durch. Es dürfen – wie oben – keine Fehler auftreten.

Beim DB-Update dürfen keine **Fehler** auftreten. Sollten bei Ihnen dennoch Fehlermeldungen auftreten, bitten wir um Zusendung des Fehlerprotokolls (siehe :\\AquaInfo\System\ DB27-Upgrade) an [info@geoconcept-systeme.de](mailto:info@geoconcept-systeme.de).